



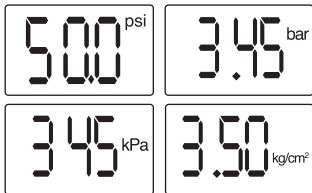
Digital Tire Tread Depth and Pressure Gauge with Backlight and LED Flashlight

Measuring Tire Pressure

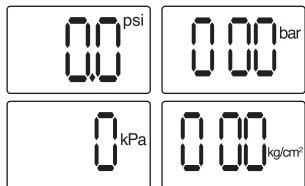
1. Press the "ON" button to wake up the tire gauge. The display will first flash a full screen 8.8/8.8



2. LCD will show "0.0; 0.00 or 0" with last measurement mode and unit icon.
3. If last measurement mode was tread depth mode, press "ON" button again to enter tyre pressure mode.
4. Press and hold the "ON" button 2 seconds to change measuring unit, the unit icon will blink (to change unit psi/bar/kPa/kg/cm2 sequentially). If no further action is taken within 3seconds, the unit icon will stop blinking showing that the selection has been confirmed and accepted.
5. Push and hold nozzle of gauge onto valve stem, make sure a good seal is made between the nozzle and the valve stem so that no hissing sound of escaping air is heard. Hold gauge on valve stem tightly until the pressure reading is displayed in following manner:



6. After the reading has locked on the display, promptly remove gauge from valve stem.
7. The pressure reading will show (stay) on the LCD for about 10 seconds.
8. To convert the measuring unit when a pressure reading is showing on the LCD, push the "ON" button for 2 seconds.
9. The current unit icon will blink.
10. Press the "ON" button to select the required measuring unit and the pressure reading will convert correspondingly.
11. The gauge will reset to zero and will display zero as follows depending on the selected measuring unit:



12. Gauge will turn off automatically in 10 seconds.

Tire Pressure Advice and Actions

Always follow the vehicle manufacturer's pressure recommendation which is based on cold tire temperatures.

In addition, keeping your tires at the correct pressure and using energy efficient tires reduces fuel consumption and reduces CO2 emissions too. Inflation pressures in all the tires on the vehicle (including the spare tire) should be checked monthly and before any long trips. Make sure of the correct tire pressures by referring to the vehicle manufacturer's placard, to be found in the handbook, on the door pillar or on the fuel filler cap. The tire pressures should be checked when the tires are "cold". Cold means that the tires have not run for at least three hours or have been driven less than 1 mile at moderate speed.

Tire pressures increase while the vehicle is being driven, which is quite normal. If the pressures are checked after the vehicle has travelled a sufficient distance to heat up, they could be 4-5 psi higher than the recommended "cold" pressure.

Never deflate tires to the recommended cold pressure when they are hot.

If you intend towing with the vehicle, e.g. a trailer or caravan, always consult the vehicle handbook or trailer, caravan or tire manufacturer for suggestions as increased tire inflation pressures may be required. Don't forget to check the inflation pressure and the condition of the tires on the trailer or caravan.

Measuring Tread Depth

1. Press "ON" button to wake up the tire gauge, the display will first flash a full screen "8.8/8.8"
2. The LCD will show "0.0; 0.00 or 0" with last measure mode and unit icon.
3. If last measurement mode was pressure mode, press "ON" button again to enter tread depth mode.
4. Press and hold the "ON" button 2 seconds to change depth measurement unit, the unit icon will blink (press "ON" button again to change unit "INCH/MM" sequentially). If no further action is taken within 3 seconds, the unit icon will stop blinking showing that the selection has been confirmed and accepted, (if needed later on press "ON" again to measure tire pressure).
5. Slide the button on the back until the metal pin touches the bottom of the tread groove. Push the gauge down towards the tire until the flat surface of the gauge touches the tread surface, and then the tire depth reading is displayed.



6. Remove the gauge from the tire; the gauge LCD display reading will decrease if the user retracts the slider.
7. Gauge will automatically turn off in 10 seconds, once the tire depth reading is stable on the LCD.

Note: It is important to remember that this tread depth gauge is for guidance only (please see the specification section). If your tires are close to the legal minimum then you should get them checked by a professional tire dealer.

Flashlight Operation

Press and hold the Flashlight button on the Flashlight. Release the Flashlight button to turn it off.

How to check your tire tread wear levels

Because the tires are the only part of the vehicle that grip the road, the depth of tread on your tires is very important for the safety of your vehicle.

Step 1 - Access the Tire Tread

This first step in checking tire tread depth is to get good access to your tires.

1. Park on a wide, flat and even surface in a safe place off the public highway with the engine switched off.
2. Put the hand brake on and engage first gear (for manual gearboxes) or park (for automatics).
3. Once you have clear and safe access to the tires you can begin the inspection.



Step 2 - Check the tread

With the tire tread easily accessible, you can begin to check the depth of the tread and condition of the tire. Measuring tread depth is not difficult with this simple device, which only requires a few minutes of time.

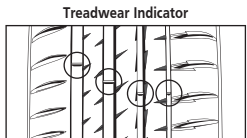
Note: Please ensure the measuring pin is fully retracted (press on a flat surface if required) before

pressing the reset button. If the reset button is pressed while the measuring pin is extended, the gauge will not give accurate readings.

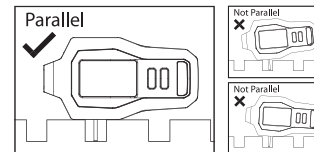
Your vehicles tire tread depth should conform to the State / Province or local laws of the area where you live or operate your vehicle.

Check the depth of the main tread grooves in several places across and around the tire. In addition, most car tires now have tread wear indicators set into the tread grooves, which show when the tyre is worn to approximately 1.6mm of remaining tread. When these indicators become level with the tread surface your tyres should be changed immediately. On a Michelin tyre the position of the tread wear indicators is shown by a molded Michelin Man in the shoulder area.

Tire tread depth is only an indicator of a tire's suitability for further service. When checking your tire tread depths, if they are approaching the legal limit or if you have any doubts, get them checked by a tire specialist.



When measuring tread depth make sure the gauge is positioned as shown in the below diagram.



Replacing the Battery

To replace the battery open the battery cover on the back of unit and remove the old battery. Insert 2 new CR2032 batteries ensuring correct polarity. Replace the battery cover. Recycle spent batteries.

Troubleshooting

If the display is blank:

The unit has an unusually high or low reading:

If the display reads "Lo":

Make sure that the pressure seal between the tire gauge and the valve stem is free from leaks.

Check to make sure that there are no leaks in the system. Re-zero the unit by taking a reading and allowing the unit to automatically shut off. Then check the air pressure in the tire.

The battery is depleted and must be replaced.

Advice

1. Always follow the vehicle manufacturer's pressure recommendation which is based on cold tire temperature.
2. Use a soft damp cloth to clean your gauge. Do not use any liquids or cleansers.
3. Use a tire gauge every four weeks and top up the pressure in your tires with a tire inflator to reduce fuel consumption, increase tire life and reduce CO2 emissions.

Specification:

Tire pressure range: 5-99PSI / 0.4 -6.80BAR / 40 - 680kPa / 0.4-6.80kg/cm2
 Tire pressure resolution: 0.5 PSI / 0.05 BAR / 5kPa / 0.05kg/cm2
 Tire pressure accuracy: ±(1% + 1LSD)
 Tread depth range: 0-15mm / 0- 19/32inch
 Tread depth resolution: 0.1mm / 1/32inch



Customer Inquiries Tel.:
 US: 1-757-706-3839

11751 Rock Landing Drive Suite H-7, Newport News VA 23606

© 2017 Michelin
 www.michelin-lifestyle.com Made in China

MICHELIN and/or the Michelin Man Device and/or BIBENDUM are trademark(s) owned by, and used with the permission of, the Michelin Group.

12293



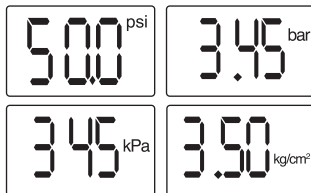
Medidor digital de presión y de fondo de banda de rodamiento con contraluz y linterna de led

Medición de la presión del neumático

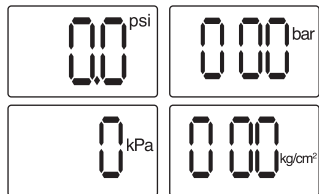
1. Presione el botón "ON" para activar el medidor. La pantalla completa parpadeará primero con 8.8/8.8



- La pantalla LCD mostrará "0.0; 0.00 o 0" con los últimos modo e icono de unidad de medición.
- Si el último modo de medición fue el de profundidad, presione el botón "ON" de nuevo para entrar en el modo de presión de neumático.
- Presione y mantenga presionado el botón "ON" 2 s para cambiar la unidad de medida, el icono de unidad parpadeará (y la unidad psi/bar/kPa/kg/cm2 cambia secuencialmente). Si no realiza otra acción dentro de 3 s, el icono dejará de parpadear y la selección se confirma y se acepta.
- Presione y mantenga la boquilla del medidor sobre el vástago de la válvula, haga un buen sello entre la boquilla y el vástago de manera que no se oiga el silbido del aire que escapa. Mantenga apretado el medidor sobre el vástago hasta que la lectura de presión se muestre de la manera siguiente:



- Tras bloquearse la lectura en la pantalla, retire el medidor de inmediato del vástago de la válvula.
- La lectura de presión se mostrará (permanecerá) en la pantalla LCD aproximadamente 10 s.
- Para convertir la unidad de medida cuando se muestra una lectura de presión en la pantalla LCD, presione el botón "ON" durante 2 segundos.
- El icono de unidad actual parpadeará.
- Presione el botón "ON" para seleccionar la unidad de medida requerida y la lectura de presión se convertirá como corresponda.
- El medidor se restablecerá a cero y mostrará cero en función de la unidad de medida seleccionada:



12. El medidor se apagará automáticamente en 10 s.

Sugerencias y acciones sobre la presión

Cumpla siempre con la recomendación de presión del fabricante del vehículo basada en la temperatura del neumático frío.

Además, mantener la presión correcta y usar neumáticos eficientes en consumo de energía disminuye el consumo de combustible y las emisiones de CO2. Compruebe las presiones en todos los neumáticos (el de repuesto inclusive) mensualmente y antes de un viaje largo. Compruebe que son correctas consultando la colocada por el fabricante del vehículo, en el manual, en la columna de la puerta o en la tapa del depósito de combustible.

Las presiones de los neumáticos deben comprobarse con los neumáticos "fríos". Esto significa que los neumáticos no han rodado durante al menos tres horas o han rodado menos de 1 milla a velocidad moderada.

Las presiones de los neumáticos aumentan mientras se conduce el vehículo, lo cual es muy normal, si se comprueban después de recorrer con el vehículo una distancia suficiente para calentarse, podrían ser 4-5 psi más altas que la presión en "frío" recomendada.

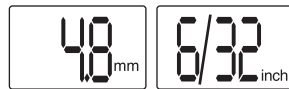
Nunca desinflé los neumáticos hasta la presión en frío recomendada si están calientes.

Si va a remolcar, p. ej., un remolque o caravana, busque sugerencias en el manual del vehículo o con el fabricante del remolque, la caravana o los neumáticos, puede requerirse mayor presión en los neumáticos.

No olvide comprobar la presión de inflación y el estado de los neumáticos del remolque o caravana.

Medición del fondo de la banda de rodamiento

- Presione el botón "ON" para activar el medidor; la pantalla completa parpadeará con 8.8/8.8.
- La pantalla LCD mostrará "0.0; 0.00 o 0" con los últimos modo e icono de unidad de medición.
- Si el modo de medición es el de presión, presione el botón "ON" de nuevo y entre en el fondo.
- Presione y mantenga presionado el botón "ON" 2 s para cambiar la unidad de medida de la profundidad, el icono parpadeará (presione el botón "ON" de nuevo para cambiar la unidad inch/mm secuencialmente). Si no realiza otra acción dentro de 3 s, el icono dejará de parpadear con lo que la selección se confirma y se acepta, (si es necesario más tarde presione "ON" de nuevo para medir la presión de los neumáticos).
- Deslice el botón en la parte posterior hasta que el pasador metálico toque el fondo de la estría de la banda de rodamiento. Empuje el medidor hacia el neumático hasta que la superficie plana del medidor toque la superficie de la banda de rodamiento y después se muestra la lectura de la profundidad del neumático.



- Retire el medidor del neumático; la lectura en la pantalla LCD del medidor disminuirá si el usuario repliega el botón deslizante.
- El medidor se apagará automáticamente en 10 segundos, una vez que la lectura de la profundidad del neumático quede estable en la pantalla LCD.

Nota: Es importante recordar que este medidor de profundidad de la banda de rodamiento es solo de orientación (véase la sección de especificaciones). Si los neumáticos se acercan al mínimo legal, compruébelos con un distribuidor profesional de neumáticos.

Operación de la linterna

Presione y mantenga presionado el botón de la linterna para encenderla. Libere el botón de la linterna para apagarla.

¿Cómo comprobar los niveles de desgaste de la banda de rodamiento de su neumático? Como los neumáticos son los únicos que se aferran a la vía, la profundidad de la banda de rodamiento es muy importante para la seguridad de su vehículo.

Paso 1 - Acceder a la banda de rodamiento

Lo primero para realizar la comprobación es lograr un buen acceso a los neumáticos.

- Parquee en una superficie uniforme, horizontal y amplia en un lugar seguro fuera de la vía pública con el motor apagado.
- Ponga el freno de mano y embrague primera (cajas manuales) o parqueo (automáticas).
- Cuando tenga acceso libre y seguro a los neumáticos puede comenzar la inspección.

Mida todas las estrías de la banda de rodamiento



Paso 2 - Comprobar la banda de rodamiento

Con acceso fácil a la banda de rodamiento, puede comenzar a comprobar su profundidad y el estado del neumático. Medir la profundidad de la banda de rodamiento es fácil con este simple dispositivo, solo necesita unos pocos minutos.

Nota: Repliegue completamente el pasador de medición (presione sobre una superficie plana si es necesario) antes de presionar el botón de reinicio. Si se botón se presiona con el pasador de medición extendido, el medidor no dará lecturas exactas.

La banda de rodamiento de su vehículo debe cumplir las leyes locales o del Estado/Provincia del área donde maneja el vehículo o reside.

Compruebe la profundidad de las estrías principales de la banda de rodamiento en varios lugares por todo el neumático. Además, la mayoría de los neumáticos de vehículos actuales tienen indicadores de desgaste de la banda de rodamiento en sus estrías, que muestran cuando el neumático se desgasta hasta aproximadamente 1,6 mm de banda de rodamiento restante. Cuando estos indicadores están a nivel con la superficie de la banda de rodamiento debe cambiar sus neumáticos de inmediato. En un neumático Michelin la posición de los indicadores de desgaste se muestra por un Muñeco Michelin moldeado en el área del hombro.

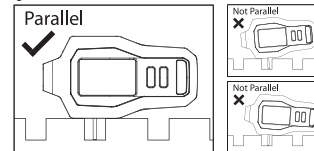
La profundidad de la banda de rodamiento del neumático es solo un indicador de la aptitud del neumático para funcionar correctamente. Cuando compruebe

Indicador de desgaste



la profundidad de la banda de rodamiento de los neumáticos, si se acercan al límite legal o si tiene dudas, haga que los compruebe un especialista en neumáticos.

Cuando mida la profundidad de la banda de rodamiento coloque el medidor como en el diagrama que sigue.



Sustitución de la batería

Para sustituirla abra la tapa de la batería en la parte posterior de la unidad y retire la vieja, inserte dos baterías CR2032 nuevas, colóquelas con la polaridad correcta. Reponga la tapa. Use solo baterías nuevas. Por favor, recicle las baterías agotadas.

Localización de fallas

Si la pantalla está en blanco:

Asegúrese de que el sello de presión entre el medidor de neumáticos y el vástago de la válvula no tiene fugas.

La unidad da una lectura alta o baja inusual:

Confirme que no hay escapes en el sistema. Tome una lectura y deje que la unidad se apague automáticamente. Compruebe después la presión de aire del neumático

Si la pantalla muestra "Lo":

La batería se agotó y debe cambiarse.

Sugerencias

- Cumpla siempre con la recomendación de presión del fabricante del vehículo basada en la temperatura del neumático frío.
- Use un paño suave húmedo para limpiar el medidor. No use líquidos ni detergentes.
- Mida los neumáticos cada cuatro semanas y complételes la presión con un inflador para disminuir el consumo de combustible, aumentar su duración y reducir las emisiones de CO2.



Teléf. para consultas de clientes: Estados Unidos: 1-757-706-3839

11751 Rock Landing Drive Suite H-7, Newport News VA 23606

12293

© 2017 Michelin
www.michelin-lifestyle.com Hecho en China
MICHELIN y/o el Muñeco Michelin y/o BIBENDUM
son marcas registradas pertenecientes a Michelin
Group y usadas con su permiso.